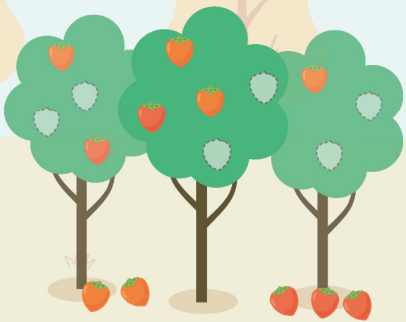


뽕은감



낙과량



전년 대비 증가

과실 크기



전년 대비 큼

01 | 재배동향 및 전망

낙과상황

낙과량 전년 대비 증가

- '전년 대비 낙과량 증가했다' 응답한 비율 60.1%
- 생리 낙과 및 고온, 잦은 비, 늦장마 등 불규칙한 기상 상황으로 낙과량 증가
- 전남 영암과 광양 전년 대비 낙과량 증가했다고 응답한 비율 가장 높아
- **주산지별 낙과량(전년 대비)**

단위 : %

구분	경남 산청	경남 하동	경북 상주	경북 청도	전남 광양	전남 영암	충북 영동	전국
증가	50.0	50.0	56.0	34.9	87.5	82.4	60.0	60.1
비슷	37.5	25.0	32.0	41.9	12.5	0.0	20.0	24.1
감소	12.5	25.0	12.0	23.3	0.0	17.6	20.0	15.8

자료: 산림정책연구부, 표본임가 및 중앙자문위원 조사치(8.15~8.22.)

착과상황

평년 대비 현재까지 착과량 주산지별 차이 커

- 전남 영암, 광양, 경남 하동과 충북 영동 평년보다 착과량 감소
- 반면, 경북 청도 평년과 비슷하거나 증가
- **주산지별 현재까지 착과량(평년 대비)**

단위 : %

구분	경남 산청	경남 하동	경북 상주	경북 청도	전남 광양	전남 영암	충북 영동	전국
증가	10.5	12.5	25.4	52.5	17.1	22.9	20.0	23.0
비슷	75	31.2	34.8	40	14.3	5.9	20.0	31.6
감소	14.5	56.3	39.8	7.5	68.6	71.2	60.0	45.4

자료: 산림정책연구부, 표본임가 및 중앙자문위원 조사치(8.15~8.22.)

과실 크기

과실 크기 전년보다 커

- 대부분 주산지 과실 크기 전년보다 큰 것으로 조사
- **과실 크기 상황(전년 대비)**

구분	경남 산청	경남 하동	경북 상주	경북 청도	전남 광양	전남 영암	충북 영동	전국
큼	66.7	62.5	65.0	61.9	67.5	66.7	69.0	65.6
비슷	33.3	31.3	23.0	9.5	32.5	33.3	31.0	27.7
작음	0.0	6.3	12.0	28.6	0.0	0.0	0.0	6.7

자료: 산림정책연구부, 표본임가 및 중앙자문위원 조사치(8.15~8.22.)

생산전망

대부분 주산지 생산량 전년 대비 증가, 평년 대비 감소할 전망

- 경북 청도 외 주산지 전년 대비 생산량 증가하나, 평년 대비 감소할 전망
 - 대봉시 주산지(영암, 광양, 하동) 평년 대비 감소 폭 클 듯
- 향후 기상 상황에 따라 생산량은 달라질 수 있음

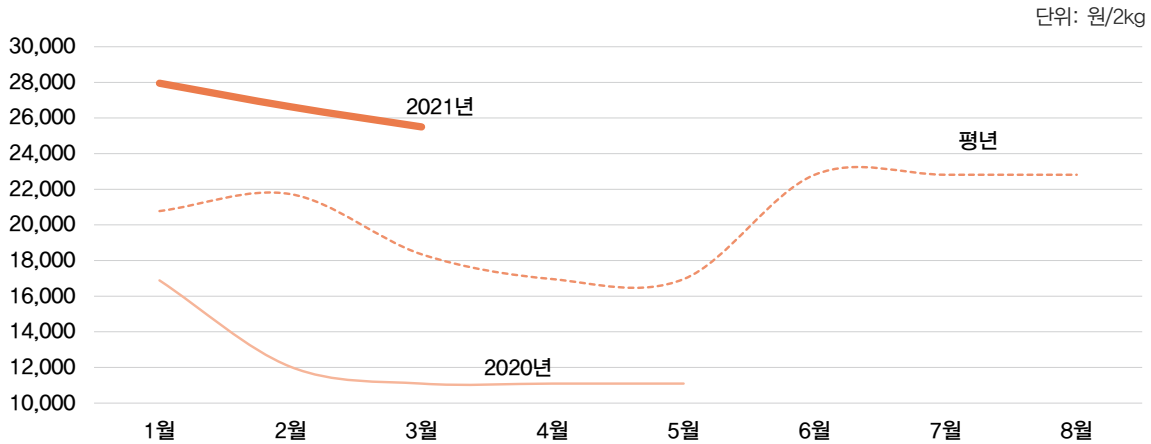
02 | 가격동향 및 전망

가격동향

3월 이후 가락시장 꽃감 반입물량 미미

- 3월 이후 가락시장 꽃감 반입물량 거의 없어 유의미한 가격 자료 없음

● 국내산 꽃감 도매가격(상품)



주: 본 가격은 가락시장 도매시장법인거래가격이며, 평년은 2016~2020년까지의 가격 중 최대치, 최소치를 제외한 평균 가격임.
자료: 서울시농수산물공사(www.garak.co.kr)

가격전망

9월 원료감 가격 평년 대비 상승할 전망

- 전년 대비 생산량 증가하여 원료감 가격 전년보다 하락할 것이나, 평년 대비 상승할 전망

03 | 수출입동향 및 전망

수출동향

8월까지 건조감 누적 수출량 전년 대비 감소, 평년 대비 증가

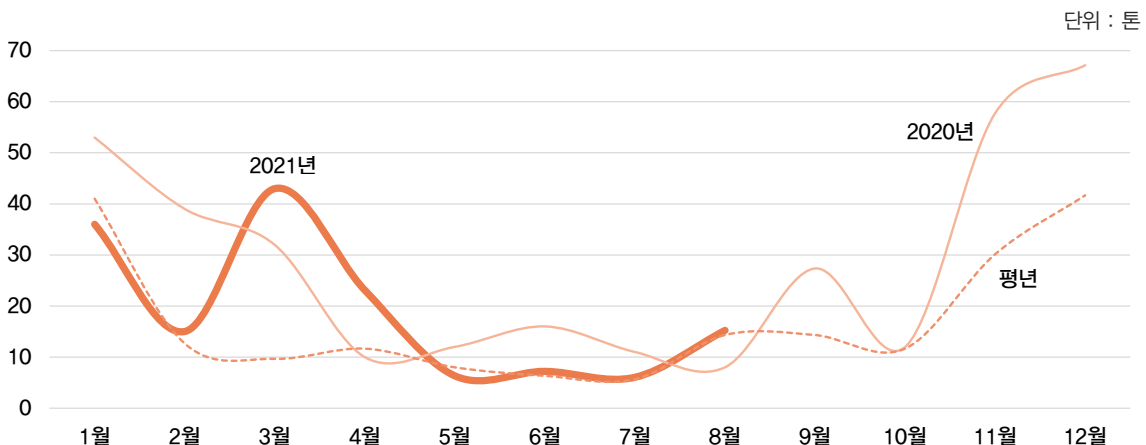
- 수출량 전년 대비 16.1% 감소(평년 대비 39.0% 증가)

수출전망

건조감 수출 평년 추세 유지

- 9월 건조감 수출량 작년보다 못 미치는 평년 수준 예상

● 월별 건조감 수출량 추이



주: 평년은 2016~2020년까지의 물량 중 최대치, 최소치를 제외한 평균값임.
자료: 한국무역협회(www.kita.net)



기상예보

기상청(www.weather.go.kr)

2021년 8월 26일 발표

1개월 전망 요약 (2021. 9. 6.~10. 3.)

- 기온 전망: 1~3주는 평년과 비슷할 확률이 50%, 4주는 평년과 비슷하거나 높을 확률이 각각 40%임.
- 강수량 전망: 1~2주는 평년과 비슷하거나 많을 확률이 각각 40%, 3~4주는 평년과 비슷할 확률이 50%임.

주간별 날씨 전망

1주 (9.6~9.12)	(평균기온) 평년(21.0~22.2℃)과 비슷하겠음. (강수량) 평년(11.3~43.7mm)과 비슷하거나 많겠음.
2주 (9.13~9.19)	(평균기온) 평년(19.9~21.3℃)과 비슷하겠음. (강수량) 평년(7.0~50.4mm)과 비슷하거나 많겠음.
3주 (9.20~9.26)	(평균기온) 평년(18.4~19.4℃)과 비슷하겠음. (강수량) 평년(4.2~24.7mm)과 비슷하겠음.
4주 (9.27~10.3)	(평균기온) 평년(17.2~18.4℃)과 비슷하거나 높겠음. (강수량) 평년(4.5~23.5mm)과 비슷하겠음.

2021년 10~11월 예보 (2021. 8. 23. 발표)

10월	건조한 공기의 영향을 받아 낮과 밤의 기온 차가 큰 날이 많겠으며, 상승 찬 공기의 영향으로 일시적으로 평년보다 낮은 기온 분포를 보이면서 쌀쌀한 날씨를 보일 때가 있겠음. (월평균기온) 평년(13.9~14.7℃)과 비슷하거나 높겠음. (월강수량) 평년(37.0~64.3mm)과 비슷하겠음.
11월	찬 공기와 따뜻한 공기의 영향을 주기적으로 받아 기온 변화가 크겠으며, 찬 대륙고기압이 확장하면서 기온이 다소 큰 폭으로 떨어질 때가 있겠음. (월평균기온) 평년(7.0~8.2℃)보다 낮겠음. (월강수량) 평년(30.7~55.1mm)보다 적겠음.

이 「임업관측(뚝은감)」은 산림청 지원으로 한국농촌경제연구원 산림정책연구부에서 재배자들의 재배의향, 작황, 가격 등 각종 통계자료를 수집·분석한 후, 임업 및 통계 전문가들의 자문을 받아 작성한 것입니다. 전망 결과는 앞으로 기상 및 수급여건의 변동에 따라 달라질 수 있습니다.

2021년 10월호 예고

예정일자
2021년 10월 4일

• 내용: 뚝은감 재배 동향 및 전망, 가격 동향 및 전망, 수출입 동향 및 전망

『임업관측월보』는 인터넷과 임업전문지를 통해서도 보실 수 있습니다. 『임업관측월보』와 관련하여 의견이 있으신 분은 한국농촌경제연구원 인터넷 홈페이지 내의 우측 【바로가기】 메뉴바의 【질의응답】을 이용하여 의견을 보내주시기 바랍니다.

• 인터넷 홈페이지

<http://www.krei.re.kr>
<http://www.forest.go.kr>

TEL 061) 820-2140
TEL 042) 481-4206

FAX 061) 820-2417
FAX 042) 481-4198

담당자 정호근, 조성은